

RAPPORT D'ACTIVITÉ

2022
2023



01 INTRODUCTION

- 01 L'équipe Métis
- 01 Les partenaires

02 PÔLE ÉVÈNEMENT

- 02 Le cycle de Rencontres muséo « Patrimoines et numérique : derrière l'écran »
 - Institutions patrimoniales et entreprises du numérique : quelles collaborations ?
 - Inclusion ou exclusion des publics par le numérique ?
 - Sources, conservation et transmission, quels apports du numérique ?
- 03 Workshop Grand Palais immersif - Visite de l'exposition Venise révélée
- 03 Workshop Quai Branly - Les éditions animées

04 LE FESTIVAL DE LA MUSÉO

- 04 Un Festival pour célébrer les 5 ans de l'association
- 06 Le Festival en quelques chiffres

08 PÔLE ÉDITION

- 08 Des objectifs respectés
 - Les Objectifs de l'année
 - Le site internet
- 09 Les chiffres
 - Une production des ressources en baisse
 - Un nombre d'auteur.trice.s plus élevé
 - Page et articles les plus consultés
 - Les Annales

10 PÔLE CONSEIL ET RECHERCHE

- 10 Réouverture du musée zoologique de Strasbourg
- 10 Appellation "Musées de France" et label "Maison des Illustres"
- 10 Handicap au sein des organisations muséales

II PÔLE COMMUNICATION

- II Une communication transversale
- 12 Les réseaux sociaux
 - LinkedIn
 - Youtube
- 14 La poursuite des objectifs
 - Dynamisation pour une meilleure visibilité et notoriété
 - Collaboration transversale

INTRODUCTION

En 2022-2023, l'association Mêtis a fêté ses 5 ans !

Ce fût l'occasion de poursuivre l'organisation d'événements au travers des Rencontres Muséo, mais également de programmer de nouvelles formes de rencontres en présentiel amorcées ces dernières années : les workshops et le Festival de la Muséologie.

Cette année, l'association s'est constituée autour de 39 adhésions dont 2 institutionnelles (la Sorbonne Nouvelle et l'Université Catholique de l'Ouest).

L'équipe Mêtis

Conseil d'administration

Audrey Doyen, Cindy Lebat, Lina Uzlyte

Bureau

Marie Buisson, Viviana Gobbato, Guirec Zéo

Pôle événement

Marie Ballarini, Guirec Zéo

Pôle édition

Julie Besson, Audrey Doyen, Chloé Pobes

Pôle conseil & recherche

Olivia Guiraguossian, Cindy Lebat

Pôle communication

**Esra Blohberger, Sarah Darmon, Amandine Martin, Sophie Pham;
Andréas Quartier**

Le budget

En 2023, nous avons clôturé notre budget positivement à 6093,53 €, dont 2707,52 € hors les recettes du pôle Conseil. Il s'agit d'un résultat très positif pour l'association, qui a pu notamment bénéficier d'un nombre plus plus conséquent d'adhésions, dont des adhésions institutionnelles.

Mêtis a également pu bénéficier du soutien financier de plusieurs partenaires, qui ont notamment contribué à la production du Festival de la Muséologie en juin. Ce succès est dû au travail de prospection assidu des membres de l'association, qui se sont activement investis bénévolement pour l'épanouissement de la programmation culturelle et scientifique.

Les partenaires

L'association Mêtis remercie chaleureusement ses partenaires pour leur soutien tout au long de l'année 2022-2023 :

L'Ecole doctorale Arts et Médias de l'Université Sorbonne Nouvelle, l'ICOFOM, l'OCIM, le Labex ICCA, l'Université Catholique de l'Ouest, L'ACRIF.

PÔLE ÉVÈNEMENT

Le pôle événement se compose de Marie Ballarini et Guirec Zéo, qui ont poursuivi l'organisation des Rencontre Muséo dans la première partie de l'année. Les événements suivants se sont concentrés sur des temps forts de plus courtes durées, qui ont permis de réaliser des workshops collectifs au sein de divers établissements et de faire participer des publics en présentiel afin d'engager davantage d'échanges.

Le cycle de Rencontres muséo « Patrimoines et numérique : derrière l'écran »

Ce cycle des Rencontres Muséo intitulé "Patrimoines et numérique : derrière l'écran" a été organisé par Caroline Creton, Julie Pasquer-Jeanne et Manuelle Aquilina, en partenariat avec le Museum d'Histoire naturelle de Nantes et l'Université Catholique de l'Ouest – Bretagne Sud pour le projet DEXCuPat. Il a accueilli 115 inscri.t.e.s dont notamment des étudiant.e.s, chercheur.euse.s et professionnel.le.s les 8 novembre et 6 décembre 2022, et le 24 janvier 2024.

Le cycle s'est déroulé autour des 3 sessions présentées ci-dessous :

Institutions patrimoniales et entreprises du numérique : quelles collaborations ?

La présence de dispositifs numériques dans les institutions patrimoniales nécessite une collaboration avec des prestataires extérieurs. Cela pose une série de questions : qui sont ces acteurs du numérique ? Au-delà des petites entreprises, comment les GAFAM ou la French Tech approchent-ils le monde des musées ? Quelles sont les formes de contractualisation ? Comment s'organisent ces relations entre prestataires et institutions patrimoniales ? Enfin, quelle place occupent ces intermédiaires dans la réalisation des dispositifs numériques au musée ?

Inclusion ou exclusion des publics par le numérique ?

Il s'agira ici de questionner l'offre de médiation des publics fragilisés dans les lieux culturels à travers le prisme original des chercheurs en informatique autour des interactions des humains avec des systèmes technologiques innovants afin de déconstruire certaines visions classiques de l'inclusion des publics.

Sources, conservation et transmission, quels apports du numérique ?

Lors de la mise en place de dispositifs de médiation numériques dans des structures patrimoniales (monuments, musées), des experts issus de disciplines historiques d'une part, et des experts de disciplines liées à l'informatique d'autre part se rencontrent. Nous souhaitons aborder leurs méthodes de travail en commun. En effet les méthodes de travail, bien que très différentes, doivent néanmoins s'ajuster autour des sources afin de produire un contenant technologique et un contenu de nature scientifique. Lors de ces échanges, faits d'ajustements, de négociations, le contenu (les sources historiques) peut être impacté : dans quelle mesure ? Comment cela influence-t-il la médiation ? Cela engendre des questions scientifiques de fond : comment combler les lacunes des sources ? Doit-on préférer certaines sources à d'autres ?

Workshop Grand Palais immersif - Visite de l'exposition Venise révélée

Ce workshop a pris place le 15 février au sein du Grand Palais immersif et a accueilli gratuitement 23 participant.e.s.

En lien avec le dernier cycle de Rencontres muséo en Bretagne consacré à la médiation numérique dans les musées et à la Journée action recherche de mai 2022 relative aux dispositifs immersifs, ce workshop proposait une visite collective de l'exposition Venise révélée. Accompagnés de Roei Amit, directeur général du Grand Palais Immersif, ce workshop avait pour ambition de tester collectivement les outils de médiation in situ avant de discuter des choix de l'établissement et des retours d'expérience de cette première exposition.

Workshop Quai Branly - Les éditions animées

Ce workshop gratuit s'est déroulé le 25 mai 2023 à 19h30 au Musée du Quai Branly, et a accueilli 14 participant.e.s. Il était animé par Marie Ballarini.

Ce workshop avait pour but de réunir les participants autour du test du nouveau dispositif de médiation des éditions animées dans les collections du Quai Branly. Les participants ont pu prendre le temps d'utiliser le cahier et de découvrir le musée, avant de se retrouver pour débattre de cette expérience.

LE FESTIVAL DE LA MUSÉO

Le Festival de la Muséologie, temps fort de l'année 2022-2023, a impliqué de novembre à juin 9 membres de l'équipe Mêtis dont Viviana Gobbato et Marie Buisson (co-coordinatrices), Julie Besson, Esra Blohberger, Audrey Doyen, Sarah Darmon, Amandine Martin, Chloé Pobes et Lina Uzlyte, accompagnés par Lisa Guiou, stagiaire de février à mai.

Le Festival de la Muséologie s'est tenu les 9 et 10 juin à la Sorbonne Nation. Toutes les tables-rondes ont été enregistrées et sont disponibles sous forme de capsules sur le site Internet de l'association.

Un Festival pour célébrer les 5 ans de l'association

Après l'annulation en présentiel de sa première édition en raison de la pandémie de Covid-19 et son remplacement par une édition entièrement en ligne, Mêtis a souhaité programmer un nouveau Festival de la Muséologie en présentiel. Il s'agit par ailleurs d'une édition spéciale puisqu'elle a également pour objectif de célébrer les 5 années d'activités de l'association, fondée en septembre 2017.

Dans un premier temps il s'agissait de revenir sur le cœur même du travail et de l'ambition de Mêtis qui s'est construit autour d'un constat : le besoin de structurer le champ de la recherche en muséologie et de diffuser largement ses apports. Fonctionnant comme une discipline carrefour, la muséologie s'est imposée comme un point de convergence pour toutes les recherches qui portent sur le musée. Pourtant, elle se construit dans un cadre disciplinaire pluriel : elle mobilise en effet des recherches en SIC, en histoire, en sciences de l'éducation, en sociologie, etc. (Gob, Drouguet et Chaumier, 2010, p. 19). Cela induit un éparpillement des ressources, des recherches et des chercheurs, dispersés dans une pluralité de laboratoires et équipes de recherche, et parfois isolés à l'intérieur de ceux-ci. Le besoin de s'interroger sur la façon de faire dialoguer les recherches et initiatives portant sur le musée est donc très clair.

Dans un deuxième temps, envisagé non a posteriori, mais en parallèle de la réflexion sur la transmission des savoirs, il nous a été important de revenir sur certains savoirs en eux-mêmes et pour eux-mêmes, qui sont au cœur des questionnements sur les musées. Tout au long de cette jeune existence, nous avons constaté la réapparition de certains sujets centraux pour les musées : il nous a donc paru intéressant de profiter de cet anniversaire pour questionner cette récursivité et ainsi reprendre certaines de ces thématiques afin d'en souligner la réapparition constante dans les recherches sur les musées. Néanmoins il s'agissait surtout d'actualiser ces thématiques en prenant en compte les développements auxquels les musées ont été soumis ces dernières années, mais également de réfléchir aux évolutions qu'elles ont connues et aux chemins que la connaissance a pris pour s'actualiser et se transmettre, dans chacun des domaines concernés :

- **Le numérique** : abordé pour la première fois dans le cycle "L'expérience de visite" en 2018 lors de la séance slow-numérique, la thématique a été maintes fois reprise par la suite sous différents angles : le développement des sites internet, l'arrivée de l'immersif, l'articulation médiation humaine et médiation numérique, etc. Il s'agira de s'intéresser à l'évolution des différentes postures et des recherches menées sur le sujet et de souligner ses nouveaux enjeux (écologiques, par exemple) ;
- **L'accessibilité** : au cœur des enjeux contemporains du musée et plus largement du secteur culturel, l'accessibilité est une thématique sans cesse questionnée par les programmations annuelles de l'association depuis 2017. Qu'elle soit physique, numérique, universelle, adressée à tou.te.s ou à un public ciblé, Mêtis interroge également l'accessibilité par le biais d'une production écrite destinée aux utilisateurs et utilisatrices du site internet de l'association ;

- **Le concept de caring museum et ses usages** : muséothérapie, art thérapie, bien-être, mieux-être... Par l'intermédiaire de notions, pratiques et usages diversifiés mais tous reliés à l'éthique du care, le concept de caring museum est interrogé au sein de Métis depuis 2019 : nouveau paradigme muséal ? Outil marketing ou approche décrochée de la médiation ? Les voies du caring museum surprennent tout autant qu'elles questionnent les acteurs et actrices du secteur muséal ;
- **L'environnement et le "développement durable"** : abordée une première fois par la programmation 2020-2021 de l'association par le biais du cycle de Rencontres muséo « Les musées à l'heure de l'urgence environnementale », la problématique de l'impact environnemental du secteur muséal est régulièrement soulevée au sein de Métis et ce de manière transversale. Il s'agira pour cette thématique de réfléchir à la montée rapide de cet enjeu pour les institutions et aux nouveaux problèmes qu'elle peut poser (gestion des actions militantes par exemple), mais aussi au positionnement plus global des musées par rapport aux enjeux sociétaux et environnementaux et ce dans une perspective historique ;
- **Le musée et ses financements** : le rapport des musées à l'argent a fait l'objet d'une journée complète de réflexions en mars 2019 avec l'intervention de Françoise Benhamou et de François Mairesse, notamment : ces derniers y avaient souligné à la fois les liens anciens et actuels des institutions à l'argent via les opérations de mécénat, les commandes d'œuvres, etc. et, paradoxalement, l'effacement en France de toute association visible de l'art à l'argent. Cet invisibilisation, dont les conférenciers de 2019 soulignait déjà le problème et questionnaient la viabilité à l'aube de nouvelles politiques culturelles, sera l'occasion d'inclure de manière importante des comparaisons internationales et des modèles alternatifs et ainsi, d'élargir les réflexions en dehors des seules frontières de la France.
- **L'humour au musée** : cette thématique a pour ambition d'interroger la place de l'humour dans les musées; non au prisme de sa présence dans les œuvres d'art ou dans les modalités de sa représentation; mais bien dans ses modalités d'usage Il sera ainsi question de la place de l'humour dans la communication et la transmission de la science : qui sont les nouveaux acteurs de ces formes de communication et comment traduire cela en pratiques muséales concrètes ? Mais aussi de l'usage de l'humour dans la désinformation; le renversement de l'argument : comment traiter ces modalités d'usage de l'humour dans les institutions muséales en tant que professionnelles du secteur et inventer de nouvelles façons de "faire musée" grâce au rire ?
- **Les discours postcoloniaux** : premier thème abordé par l'association lors de sa première journée de recherche action en novembre 2018, la question de la décolonisation des pratiques muséales et des collections est aujourd'hui au centre des débats: comment cette thématique a-t-elle évolué depuis 2018 et comment l'aborder en France en particulier, tout en se nourrissant des initiatives internationales extrêmement diverses?

Ces diverses thématiques ont été déclinées en tables-rondes et en ateliers, mais ont également constitué les sujets des posters présentés par de jeunes chercheur.se.s.

Le Festival en quelques chiffres

Comité scientifique

Serge Chaumier, Emilie Girard,
Cecilia Hurley-Griener, François
Mairesse, Chang Ming-Peng,
Daniel Schmitt, Mathieu Viau-
Courville

9
7 dont
présents



Nombre de personnes présentes les deux jours

238 personnes
TABLES-RONDES / CONFERENCES

6 thématiques
7 tables-rondes

- L'humour au musée (1) : 30 personnes
- Le numérique : 35 personnes
- L'accessibilité : 35 personnes
- Economie et musée : 45 personnes
- L'humour au musée (2) : 36 personnes
- Caring muséum : 37 personnes
- L'environnement : 20 personnes

1 PERFORMANCE
2 ATELIERS

28 personnes
ATELIER POSTCOLONIALISME

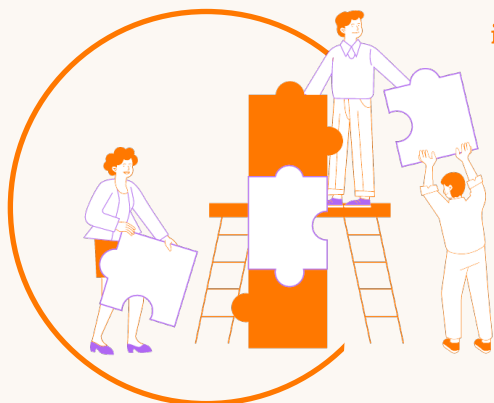
18 personnes
ATELIER PRATIQUE DE LA
CONTEMPLATION



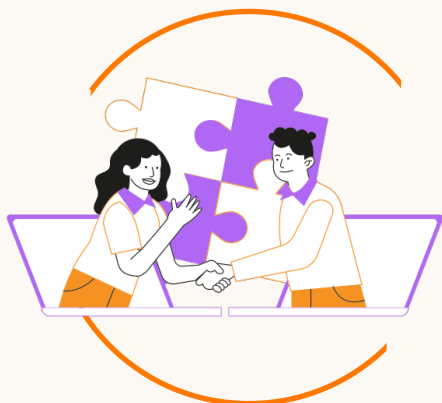
Nombre d'intervenant.e.s

24 intervenant.e.s
dont 6
intervenant.e.s Métis

- L'humour au musée (1) : 2 + 1 modérateur
- Le numérique : 2 + 1 modérateur
- L'accessibilité : 3 + 1 modérateur
- Economie et musée : 4 + 2 modérateurs
- L'humour au musée (2) : 2 (dont 1 comédien) + 1 modérateur
- Caring muséum : 2 + 1 modérateur
- L'environnement : 3 (dont 1 à distance, non connecté) + 1 modérateur



9 stands



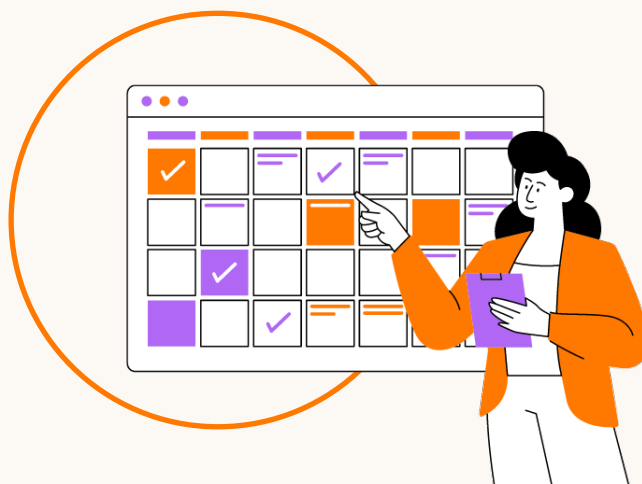
5 formations
2 revues
2 associations

8 Posterant.e.s
dont **6 présents**



Bénévoles

8 présents lors du Festival



Partenaires financiers



4 Partenaires

- Ecole doctorale Arts et Médias de l'Université Sorbonne Nouvelle
- ICOFOM
- OCIM
- Labex ICCA

PÔLE ÉDITION

Le Pôle Édition est composé d'Audrey Doyen, qui en assume la responsabilité, de Julie Besson et de Chloé Pobes.

Des objectifs respectés

● Les Objectifs de l'année

1. Entretien quotidien du site Internet et amélioration générale du site ;
2. Publication de ressources mettant en valeur les événements ;
3. Diversification des ressources produites en termes de formats mais aussi de contenus
4. Positionnement du Pôle au sein de l'association comme ressource pour les bénévoles et acteurs impliqués dans Métis

● Le site Internet

Cette année, nous constatons une augmentation graduelle, aussi bien du nombre de vues que du nombre de visiteurs. Un pic important intervient en novembre 2022, puis nous rencontrons – notamment du côté des visiteurs – une stabilité tout au long du premier semestre 2023 avec néanmoins un minimum de 2000 visiteurs par mois.

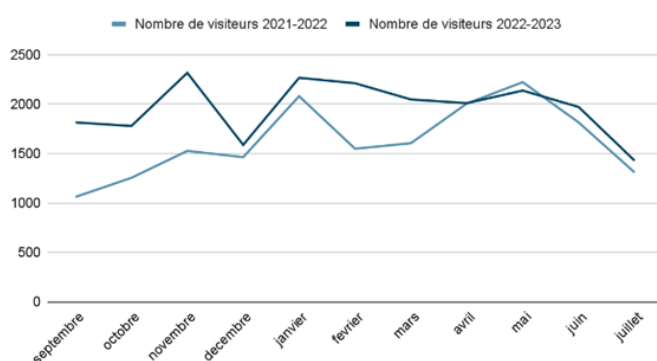
Les baisses d'activité habituelles se retrouvent en décembre 2022 et pendant la période estivale, tout comme en 2021-2022.

Statistiques depuis la création

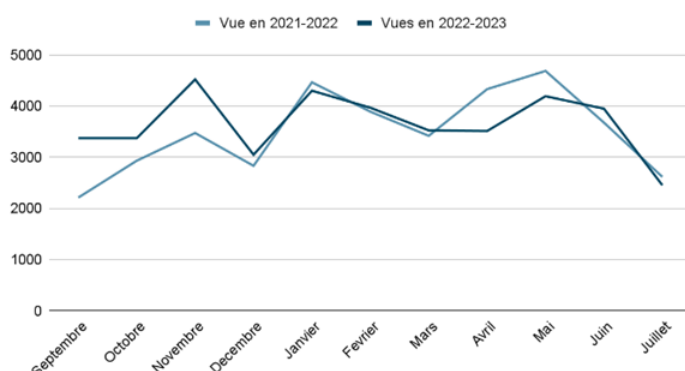
👁 Vues	97901
👤 Visiteurs	47316
☰ Articles	279
💬 Commentaires	9

Le trafic du site provient de Google, ce qui laisse entrevoir que le site est bien référencé sur les moteurs de recherche

Evolution du nombre de visiteurs



Evolution des vues



Les chiffres

● Une production des ressources en baisse

Certaines activités ont dû être réduites dans le courant de l'année, d'où une baisse de production des ressources publiées sur notre site. Il en est de même pour les ressources relatives au Festival de la Muséologie, non publiées à l'heure de ce présent bilan.

● Un nombre d'auteur.trice.s plus élevé

Cette année nous rencontrons une plus grande diversification des auteur.trice.s, mais également davantage de ressources qui ne sont pas spécifiquement liées aux activités de l'association.

● Page et article les plus consultés

Concernant la page la plus consultée, il s'agit de celle présentant le "Festival de la muséo Edition 2023" à laquelle on dénombre 2000 vues.

Quant à l'entretien le plus consulté, celui mené avec Anne-Sophie Grassin totalise 960 vues.

● Les Annales

Les Annales 2 (2021-2022) est un numéro conséquent composé de 147 pages. Il comprend un grand nombre de ressources et un dossier thématique sur l'accessibilité numérique réalisé en collaboration avec la Fondation Content Square.

Quant aux Annales 3, il s'agit d'un numéro qui a dû être réduit à 60 pages face à la baisse des ressources allouées. De fait, il n'inclut pas de dossier thématique mais comprend un focus sur le Festival. Il a été tiré à 100 exemplaires.

PÔLE CONSEIL & RECHERCHE

Le pôle conseil et recherche est sous la responsabilité de Cindy Lebat. Plusieurs membres de l'équipe ont néanmoins participé aux différents projets listés ci-dessous, dont : Audrey Doyen, Lina Uzlyte et Olivia Guiragossian. Au cours de l'année 2022-2023, le pôle conseil et recherche a poursuivi des projets de grande envergure orientés vers de larges thématiques et menés auprès d'un riche réseau de musées. L'élaboration de ces missions nécessitent notamment une collaboration constante avec le pôle communication.

Réouverture du musée zoologique de Strasbourg

Une démarche consultative et participative dans la perspective de la réouverture du musée zoologique de Strasbourg :

Commanditaire : Musées de la Ville de Strasbourg et Jardin des Sciences

Dates : 2022 - 2024

Budget général : 30 000€ (budget Métis: 16 000€)

Collaboration : Artizest

Méthodologie : mixte (quantitative, qualitative et participative)

Equipe : Audrey Doyen, Cindy Lebat.



Appellation "Musées de France" et label "Maison des Illustres"

Une Enquête sur l'appellation "Musées de France" et le label "Maison des Illustres" en Île-de-France :

Commanditaire : Drac Ile-de-France

Dates : automne 2022

Budget général : 7 593€

Méthodologie : quantitative

Equipe: Audrey Doyen, Olivia Guiragossian, Cindy Lebat, Lina Uzlyte



Handicap au sein des organisations muséales

Un projet de recherche autour de la perception et la prise en compte du handicap dans les organisations muséales :

Porteur du projet : Cindy Lebat

Soutien financier : Labex ICCA

Dates : automne 2022 - automne 2023

Budget général : 4 300€

Méthodologie : quantitative

Equipe : Cindy Lebat, Jean-Jacques Villaret



PÔLE COMMUNICATION

Le pôle communication s'est construit cette année autour de Sophie Pham, Sarah Darmon, Esra Blohberger, Amandine Martin et Andréas Quertier. Au vu de la richesse des activités et d'une programmation développée sur plusieurs temps forts, le pôle a développé une communication diversifiée afin d'atteindre toujours un maximum de publics.

Une communication transversale

Le pôle communication travaille étroitement avec l'ensemble des pôles de l'association Mêtis, mais également avec les commissaires d'événements et intervenants, qui contribuent à la diffusion des informations auprès des publics. Les actions du pôle s'articulent autour de différents piliers :

- **Les Rencontres muséo** : annonces, présentations des intervenants, comptes-rendus ;



- **Le Festival de la Muséo** : création d'un plan de communication, création des contenus (annonces, présentation des intervenants) et visibilité sur les réseaux sociaux ;



- **Les informations liées à la vie de l'association** : organisation interne, appels, modifications diverses ;
- **Une veille constante** : partage des actualités des acteurs du monde muséal (institutions, établissements ou universités).



Le pôle communication a poursuivi sa stratégie de diffusion des événements et des ressources internes des différents pôles de l'association au travers de : la régularité des posts sur les RS, la définition d'un plan éditorial, une meilleure répartition des missions entre chaque bénévole, le respect d'une ligne éditoriale uniforme à travers l'ensemble des canaux, une collaboration continue entre les différents pôles.

Néanmoins la définition d'une charte graphique unique pour tous les types de posts et supports de communication n'est à ce jour pas achevée.

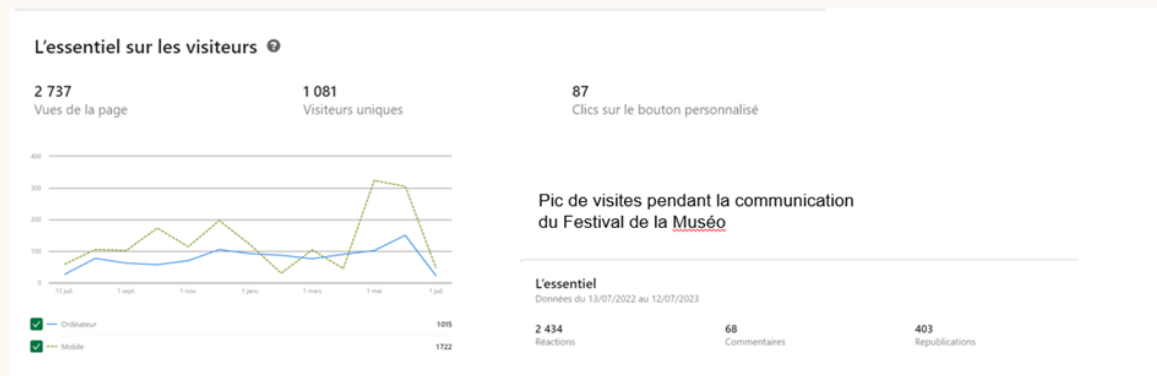
D'autre part le pôle communication a continuellement diffusé du contenu externe à l'association afin de poursuivre les ambitions nettement amorcées les années précédentes : gagner en visibilité et en notoriété dans une perspective de valorisation de nos contenus, promouvoir une image attractive et cohérente de Mêtis (à laquelle le Festival de la Muséo a fortement contribué), promouvoir des événements ou ressources produites par l'association, créer et fédérer une communauté d'acteurs de la recherche et des professionnels du secteur muséal autour de l'association, en partageant, relayant et proposant des contenus.

Les réseaux sociaux

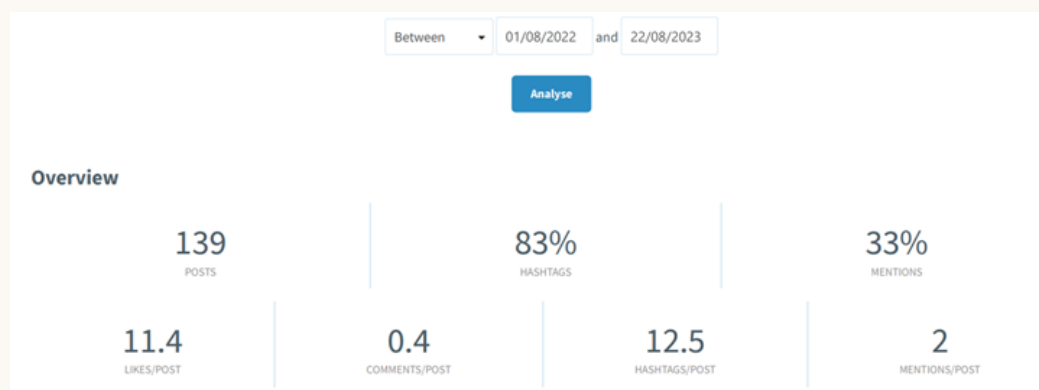
De manière comparative, le nombre d'abonnés sur l'année 2022-2023 a augmenté pour tous les réseaux sociaux dont notamment + 20,5% pour Instagram, + 27% pour LinkedIn et +23,8% pour notre chaîne Youtube.

Réseaux sociaux	Abonnés 2022	Abonnés 2023	Newsletter Catégorie	2021/2022	2022/2023
Instagram	839	1057 + 218	Contacts / <u>subscribers</u>	1999 / 1517	1559 / 1535
Facebook	1563	1600 +37	Taux d'ouverture	31,8 %	36 %
Twitter	1074	1132 +58	Taux de clic	4,2 %	2,7 %
Linkedin	1862	2556 + 694			
Youtube	320	420 +100			

● LinkedIn



● YouTube



La poursuite des objectifs

Dynamisation pour une meilleure visibilité et notoriété

L'augmentation de nos abonnés sur tous les réseaux sociaux prouvent l'attractivité des ressources proposées par Mêtis. Dans ce sens, le Festival de la Muséo a été perçu comme un « nouveau souffle » dans l'activité de Mêtis.

Collaboration transversale

L'alignement avec les autres pôles a été porté avec une attention toute particulière, par l'intermédiaire de réunions régulières, mais également de clarification de la répartition des tâches lors de la prise en charge d'un projet. Il a été également essentiel de partager un maximum d'informations en amont sur les partenaires et l'importance de les mentionner dans les postes, ou encore sur les intervenants et leurs biographies afin que l'ensemble de l'équipe de du pôle communication puisse s'approprier ces contenus.

