



LA VISITE GUIDÉE À DISTANCE

Outil de médiation pour l'accessibilité de certains publics éloignés ?



Depuis 2020, le **Centre des monuments nationaux** a réalisé des captations en 360° de plusieurs de ses monuments, dont **la maison et les jardins de Georges Clemenceau** à Saint-Vincent-sur-Jard, en Vendée. Les visiteurs découvrent avec un médiateur sa maison de villégiature, mais aussi son appartement, rue Franklin à Paris. L'objectif de ce nouvel outil de médiation est de résoudre les problèmes d'accessibilité des publics éloignés et empêchés, pour qui le site est difficile d'accès pour des raisons pratiques ou économiques, et de connaître ses avantages et ses limites.

Deux types de publics éloignés ont été identifiés à la maison de Georges Clemenceau : les **scolaires** et les **résidents des Établissements d'hébergement pour personnes âgées dépendantes (EHPADs)**. Le médiateur réalise une cartographie et un listing des EHPADs locaux ainsi que d'établissements scolaires, en métropole et dans le monde. Il prend contact avec ces publics pour présenter la visite guidée à distance. Il établit une situation de confiance et les encourage à découvrir leur patrimoine.

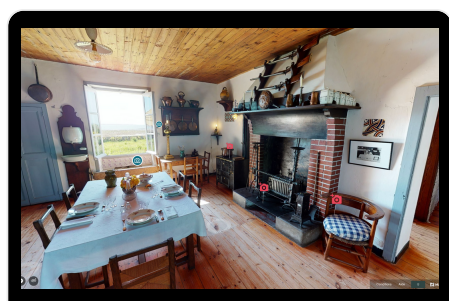


SCOLAIRES

L'ACCESSIBILITÉ

À la maison de Georges Clemenceau, le pourcentage de scolaires concerne **2%** du total des visiteurs **entre 2019 et 2022**. Cette faible fréquentation s'explique par la pandémie de COVID 19 et par la localisation du monument : le prix du transport est parfois trop élevé pour les groupes scolaires.

LE DÉROULEMENT DE LA VISITE



Le médiateur adapte son discours en fonction des niveaux des élèves et des attentes pédagogiques des professeurs. Plusieurs thématiques sont proposées : *les voyages de Georges Clemenceau, Georges Clemenceau dans la Première Guerre mondiale*. La durée de la visite correspond à une heure de cours. La visite guidée à distance peut-être un complément à un atelier hors les murs ou à une visite in situ.

LES OUTILS COMPLÉMENTAIRES



La visite guidée à distance **ne se substitue pas à une visite in situ** : il est nécessaire de créer des outils de médiation complémentaires. La création de **dossier, fiches ou mallette pédagogiques** complètent la visite à distance.

LES BÉNÉFICES



La visite guidée à distance s'inscrit dans le programme scolaire et contribue à la **découverte du patrimoine** pour des élèves qui n'ont pas l'occasion de voyager.



Selon l'**UNESCO** (l'Organisation des Nations Unies pour l'éducation, la science et la culture), les avancées du numérique contribuent à **accroître l'accessibilité, à améliorer la qualité et à rendre l'éducation plus abordable à l'échelle mondiale**. La généralisation de la visite guidée à distance apporte plus de diversité aux contenus pédagogiques des enseignants et permet une plus large diffusion du monument. Elle est une manière plus ludique d'apprendre l'histoire de Georges Clemenceau.



EHPAD

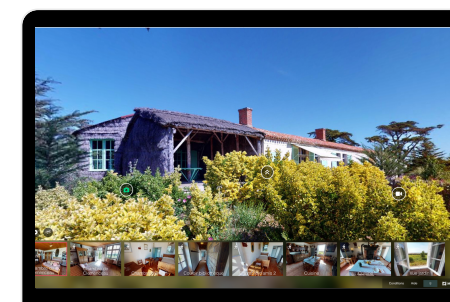
L'ACCESSIBILITÉ

Se rendre sur place peut représenter une difficulté pour les personnes âgées.

Par la visite guidée à distance, le monument vient vers les résidents des EHPADs et touche un public nouveau et différent de celui qui franchit habituellement les portes.

LE DÉROULEMENT DE LA VISITE

Le médiateur adapte son discours, établit une relation de confiance avec ce nouveau public en décrivant l'outil et en expliquant le déroulement de la visite. Il évoque les centres d'intérêt des personnes âgées en rapport avec la maison de Georges Clemenceau : le mobilier, le jardin fleuri.



LES OUTILS COMPLÉMENTAIRES



Des activités à réaliser à la suite de la visite sont proposées : jeux de mémoire, jeux sensoriels, timeline, des mots cachés, des mots mêlés, des jeux-questionnaires, des peintures reproduisant la maison...

LES BÉNÉFICES



La visite guidée à distance fait appel aux souvenirs, **génère du lien social**, fait évoluer les mentalités et le regard sur les personnes âgées. Ces dernières se familiarisent avec le numérique souvent appréhendé. Le fossé générationnel tend à se réduire via cet outil et permet une rencontre intergénérationnelle. Ce type d'activité diffère de celle généralement proposée dans les EHPADs.



Une étude* réalisée à Montréal, détermine qu'après trois mois de visites virtuelles hebdomadaires du **Musée des beaux-arts de Montréal (MBAM)**, l'isolement social a diminué. La santé physique et mentale des personnes âgées s'est améliorée de manière significative. Le bénéfice de ces visites est partagé par les personnels soignants et administratifs.

* Beauchet O, Matskiv J, Galery K, Goossens L, Lafontaine C and Sawchuk K, *Benefits of a 3-month cycle of weekly virtual museum tours in community dwelling older adults: Results of a randomized controlled trial*, 2022, <https://doi.org/10.3389/fmed.2022.969122>

Limites



Manque d'équipement des structures : écran, micro, ordinateur avec un processeur puissant
Le personnel soignant et éducatif ne sait parfois pas utiliser les outils numériques



Problème de connexion peut survenir lors de la visite guidée à distance

CONCLUSION

La visite guidée à distance permet une **meilleure accessibilité pour les publics empêchés et éloignés**. Elle est un premier pas pour pallier la fracture numérique de certains publics, dont les personnes âgées. Les visites guidées à distance permettent de briser les barrières sociales, géographiques et financières. Elles contribuent à l'ouverture culturelle pour tous les publics et au rayonnement de la maison de Georges Clemenceau au-delà de son territoire local. Le médiateur s'enrichit par les échanges de ces publics, très différents. Cet outil de médiation pourrait se développer auprès de tous les publics porteurs de handicap.